

## ПАМЯТКА

### о мерах безопасности при проведении погрузочно-разгрузочных работ в охранных зонах ЛЭП

Северо-Восточное ПО филиала ПАО "Россети Волга"- "Саратовские РС" предупреждает: линии электропередачи (ЛЭП), находящиеся под напряжением, являются источником повышенной опасности.

Действующими в Российской Федерации правилами в охранных зонах электрических сетей без письменного согласия предприятий (организаций), в ведении которых находятся эти сети, запрещается:

- осуществлять всякого рода горные, погрузочно-разгрузочные, дноуглубительные, землечерпательные, взрывные, мелиоративные работы;
- размещать любые объекты, в том числе самовольные постройки, склады и свалки;
- перекрывать подъездные пути к ЛЭП и хранить около них горюче-смазочные материалы, торф, дрова и прочее;
- производство каких-либо работ, в том числе вырубка деревьев, проезд машин и механизмов общей высотой более 4,5 метров без письменного разрешения сетевой компании.

Напоминаем, что границы охранных зон линий электропередачи находятся по обе стороны от крайних проводов:

- для ВЛ напряжением до 1 кВ – 2 м;
- для ВЛ 6-10 кВ – 10 м;
- для ВЛ 35 кВ – 15 м;
- для ВЛ 110 кВ – 20 м;
- для ВЛ 220 кВ – 25 м.

#### Незаконная рубка леса в охранной зоне ЛЭП

Рубка леса, складирование и распиловка лесоматериалов под ЛЭП может стать причиной не только непредвиденных отключений от питания потребителей, но и трагически закончиться для людей, спровоцировавших аварию. При механическом повреждении ЛЭП возникает опасность поражения людей током. В этом случае требуется немедленно остановить все мероприятия и удалить технику и рабочих на безопасное расстояние. Напомним, что за незаконную рубку Кодекс РФ об административных правонарушениях предусматривает штраф до 150 тыс. рублей, а статья 260 Уголовного кодекса РФ - лишение свободы на срок до 6 лет.

#### Незаконные строительные работы в охранной зоне ЛЭП

Одно из самых опасных нарушений правил связано с ведением несанкционированных строительных работ. При перекрытии токоведущего провода напряжением в сотни тысяч вольт металлические части строительной машины становятся проводником электрического тока. Человек, находящийся внутри, подвергается смертельному риску. Выжить после такого удара практически невозможно. Кроме того, отключается линия, а потребителей приходится переводить на резервные схемы питания. Это увеличивает нагрузки на работающие линии и угрожает надежности электроснабжения.

## ПАМЯТКА

### авиационерам и экстремалам



**Запрещается** использовать (запускать) в охранных зонах ЛЭП любые летательные аппараты, в том числе: воздушных змеев, спортивные модели летательных аппаратов.

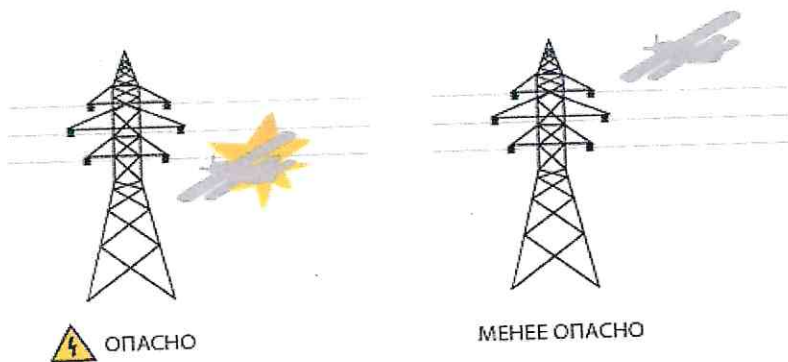
Смертельно опасно сажать на провода ЛЭП любые летательные средства: планеры, самолеты, дельтапланы, вертолеты, дирижабли, парашюты, парапланы, кайты, квадрокоптеры, дроны.

#### Помните:

- На высотах менее 100 метров ВЛ могут обладать низкой контрастностью с окружающим фоном.
- В сумерках с расстояния свыше 100 метров провода на фоне земли абсолютно не видны. Их наличие можно лишь предугадать по расположению и высоте опор ЛЭП.

### КАК СДЕЛАТЬ ПОЛЕТ БЕЗОПАСНЫМ

- Обращайте внимание на необходимость повышенной визуальной осмотрительности и высокие риски столкновения с воздушными линиями электропередачи.
  - При подготовке к полету, изучите маршрут, обратите внимание на расположение воздушных линий электропередачи.
- При выполнении взлетов (посадок) с посадочных площадок, расположенных в непосредственной близости от ВЛ:



Не пытайтесь маневрировать, обходя провода ЛЭП на малой высоте.

- При наличии запаса высоты пересекать ЛЭП желательно над опорами, так как они более заметны, чем провода, и в случае зависания с них легче спуститься на землю.
- При аварийной ситуации вы должны любыми маневрами постараться увести свой аппарат от ЛЭП. Самая жесткая посадка безопаснее касания высоковольтных проводов.

## ЕСЛИ СТОЛКНОВЕНИЕ С ЛЭП НЕИЗБЕЖНО



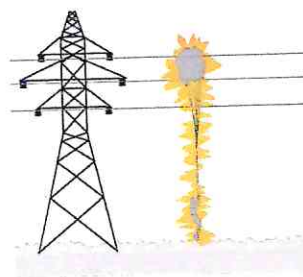
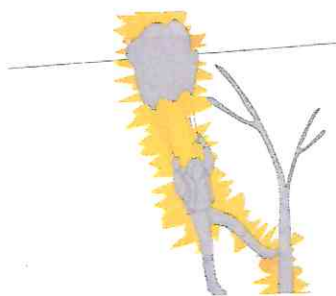
МЕНЕЕ ОПАСНО



ОПАСНО

Постарайтесь приземлиться на один из крайних проводов. **Не допускайте касания более чем одного провода.** Если у пилота только одна точка касания с электрическим проводом, и отсутствует соприкосновения с заземленными предметами или другим проводом этой линии, то он обладает одним с источником электрической энергии потенциалом напряжения и может избежать поражения. По аналогичной причине не убивает ток птиц, сидящих на проводе.

Если появится вторая точка контакта с проводом, возникнет смертельная для пилота разница потенциалов напряжения.



### **В случае неконтролируемого падения на провода ВЛ:**

1. Развернитесь против ветра, чтобы уменьшить горизонтальную скорость. Затем втяните стропы управления до половины. При этом ваше движение станет максимально близко к вертикальному.
2. Соберите ноги и ступни вместе, ступни повернуты поперек провода, чтобы не «оседлать» его.

### **Если ваш парашют запутался стропами вокруг провода ЛЭП, и вы находитесь в сознании:**

1. Быстро освободите руки, выкиньте все на землю, не стоит раскладывать предметы по карманам комбинезона.
2. Не прикасайтесь ни к чему, что может иметь контакт с землей или соседними проводами. Не пытайтесь касаться опоры ЛЭП, зацепиться за деревья. Если вы коснетесь соседних проводов или заземленных предметов (деревя, строения, опоры линии электропередачи, земли), вы замкнете своим телом электрическую цепь и получите поражение электрическим током.
3. Подождите немного, чтобы успокоиться и принять и оценить обстановку для дальнейшего решения.
4. Если до земли около полутора метров и внизу нет ничего опасного (например, порванных проводов), а вы повисли на основном парашюте, то можно отцепить его, чтобы как можно быстрее покинуть опасную зону.
5. Не пытайтесь сдергивать купол с проводов, это может привести к вашей смерти.
6. Не пытайтесь спуститься на землю по стропам парашюта, не касайтесь одновременно строп и земли. Таким образом, вы замкнете на землю электрическую цепь.
7. Если самостоятельная эвакуация невозможна, зовите на помощь, звоните 112, чтобы обесточить ЛЭП и организовать спасательную операцию. Любое ваше движение может привести к появлению электрического контакта.
8. Если местный житель хочет вам помочь, запретите ему трогать вас и ваш парашют и попросите его сообщить о случившемся сначала в электрическую компанию. Предупредите спасателей, что вас и ваш парашют нельзя трогать до отключения электричества.

## ПАМЯТКА О МЕРАХ ЭЛЕКТРОБЕЗОПАСНОСТИ ПРИ ОСУЩЕСТВЛЕНИИ РЫБНОЙ ЛОВЛИ ВБЛИЗИ ЛИНИЙ ЭЛЕКТРОПЕРЕДАЧ

Во избежание несчастных случаев Северо-Восточное ПО рекомендует быть особо внимательными при выборе мест рыбной ловли и призывает к соблюдению всех мер безопасности вблизи прохождения воздушных линий электропередач, а также напоминает, что

### **ЗАПРЕЩАЕТСЯ:**

- приближаться на недопустимое расстояние к токоведущим частям и влезать на опоры воздушных линий электропередач;
- бросать проволоку, металлические предметы на провода воздушных линий;
- запускать бумажных змеев вблизи линий электропередач;
- устраивать подвижные игры, палаточные городки, разводить костры под проводами линий электропередачи;
- разбивать изоляторы на опорах линий электропередач;

В настоящее время в рыболовных магазинах области можно приобрести удилица, которые изготавливаются из проводящего электрический ток углепластика. На удилицах имеются предупреждающие знаки, запрещающие ловлю рыбы вблизи и под линиями электропередачи высокого напряжения, а так же при грозе. Угроза поражения электрическим током возникает не только при непосредственном контакте с проводами воздушных линий, но и при приближении к ним на недопустимое расстояние.

Помните, что знание и соблюдение правил электробезопасности сохранит жизнь Вам и Вашим близким.

Обнаружив оборванные или провисшие провода воздушной линии, следует организовать охрану места повреждения, предупредить всех об опасности приближения и немедленно сообщить о замеченном повреждении в электросети по телефонам диспетчеров:

- |                             |                                   |
|-----------------------------|-----------------------------------|
| - Балаковский район:        | 8-8453-63-11-50; 8-8453-62-40-28; |
| - Вольский район:           | 8-845-93- 4-02-24;                |
| - Краснопартизанский район: | 8-845-77-2-14-58;                 |
| - Духовницкий район:        | 8-845-73-2-12-43;                 |
| - Хвалынский район:         | 8-845-95-2-19-52;                 |
| - Ивантеевский район:       | 8-845-79- 5-16-01;                |
| - Перелюбский район:        | 8-845-75- 2-12-90;                |
| - Пугачевский район:        | 8-845-74 -2-70-00                 |

## Рыбакам на заметку

Рыбалка – любимый вид отдыха и увлечения многих людей. В свободную минутку они устремляются к водоёмам, вблизи которых нередко проходят воздушные линии электропередач. Но этот отдых и увлечение могут представлять реальную опасность для жизни и здоровья. Опасность электричества не в том, что порой не требуется даже прямого контакта с токоведущими частями, риск поражения возникает при приближении к ним на недопустимое расстояние.

В охранных зонах линий электропередач устанавливаются знаки, предупреждающие об опасности поражения электрическим током, при ловле рыбы вблизи и под воздушными линиями электропередач.

В распоряжении рыбаков имеется большое разнообразие удильщ, длина которых может достигать 15 метров. Легкие и изготовленные из современных синтетических токопроводящих материалов, они представляют собой реальную опасность при ловле рыбы в охранной зоне линий электропередач. Если такую удочку поднять вверх, вблизи линии электропередачи, этого может быть более чем достаточно, чтобы попасть под напряжение.

Случаи поражения электрическим током происходят из-за пренебрежения правилами по безопасной эксплуатации удильщ. Более того, на самих удильщах размещаются специальные знаки, предупреждающие об опасности ловли в грозу и вблизи воздушных линий электропередач.

Ежегодно гибнут люди при ловле рыбы, попадая под действие электрического тока линий электропередач.

Во избежание несчастных случаев Северо-Восточное ПО рекомендует быть особо внимательными при выборе мест рыбной ловли и призывает к соблюдению мер безопасности вблизи воздушных линий электропередач.

Помните, что с рыбалки вас ждут дома с уловом, а не в машине «скорой помощи».



## Памятка

об опасности приближения к электроустановкам и несанкционированным работам в охранных зонах ЛЭП

В целях предотвращения случаев аварийного отключения линий электропередачи 0,4-220 кВ, эксплуатируемых Северо-Восточным ПО филиала ПАО «Россети Волга» - «Саратовские РС», уведомляем о необходимости соблюдения требований «Правил установления охранных зон объектов электросетевого хозяйства и особых условий использования земельных участков, расположенных в границах таких зон», утвержденных постановлением Правительства РФ от 24.02.2009 №160.

### Действующими правилами запрещается:

- устраивать спортивные площадки, стадионы, рынки, стоянки машин, проводить любые мероприятия, связанные с массовым скоплением людей;
- в охранных зонах ЛЭП;
- размещать различного рода сооружения и строения под проводами ЛЭП;
- загромождать подъезды и подходы к опорам ЛЭП, устраивать различные свалки, складировать корма, удобрения, солому, дрова и другие материалы, разводить огонь;
- разбивать изоляторы, похищать элементы ЛЭП, повреждать электросети;
- осуществлять работы с грузоподъемной и землеройной техникой;
- запускать спортивные модели летательных аппаратов;
- влезать на опоры ЛЭП, на крыши вагонов, домов и строений вблизи электрических проводов;
- проникать в трансформаторные подстанции или за ограду электрических подстанций и трансформаторов;
- открывать дверцы распределительных щитов и других электрических устройств.

Помните, что при приближении людей и техники на недопустимо близкое расстояние к проводам ЛЭП, возможны перекрытия на автотранспортные средства и механизмы, не исключается возникновение несчастных случаев с людьми.

Помните, что нормальная работа электрических сетей - это свет и тепло в вашем доме, это бесперебойная работа промышленных предприятий и организаций.

## ИНФОРМАЦИОННОЕ СООБЩЕНИЕ

об опасности хищения оборудования и материалов на энергообъектах



Ежегодно на объектах электросетевого комплекса получают травмы посторонние лица при попытках хищения электрооборудования. В электроэнергетике каждая вторая травма влечет за собой смерть. Статистика показывает, что около 50% несчастных случаев с летальным исходом происходит по причине небрежного или технически безграмотного отношения потерпевших к электрической энергии. Львиная доля в этой печальной статистике - это как раз случаи, связанные с хищением энергооборудования.

Северо-Восточное ПО напоминает, что одной из наиболее распространенных причин аварийных отключений линий электропередачи (ЛЭП) является хищение энергооборудования, металлоконструкций ЛЭП. По статистике,

примерно каждое шестое отключение электроэнергии происходит из-за внешнего вмешательства.

Напоминаем, что хищение энергооборудования и приведение в негодность объектов электроэнергетики – серьезные уголовные преступления, которые в соответствии с Уголовным кодексом РФ караются лишением свободы на срок до 10 лет, штрафом до 1000000 рублей.

Хищение металлических уголков, делающих устойчивыми опоры ЛЭП, также является серьезным преступлением. Опоры без таких уголков под воздействием ветра становятся подвижными. В зависимости от способа совершения кражи такое преступление также наказывается штрафом в размере до 1000000 рублей или лишением свободы на срок до 10 лет.

Хищение оборудования с действующих энергетических объектов может закончиться трагически. Но даже такой риск не останавливает воров. Снимаются провода с воздушных линий, срезается кабель, разбираются опоры. И все это для того, чтобы получить копейки на пунктах приемки металла, тогда как энергетические компании несут ущерб в десятки и сотни тысяч рублей, а потребители страдают от аварий в системе электроснабжения!

**ВНИМАНИЕ!** Правилами работы организаций по приему лома цветных и черных металлов установлено, что при приеме металла должны фиксироваться паспортные данные сдающего, а в случае если сдаются провода или оборудование – должны требовать документы, подтверждающие право собственности на это оборудование. В случае отсутствия таких документов, об этом факте незамедлительно сообщают в полицию.



## Памятка

по прогону скота вблизи действующих линий электропередачи

С целью предупреждения случаев гибели скота от поражения электрическим током при прогоне его вблизи действующих воздушных линий электропередачи Северо-Восточного ПО филиала ПАО "Россети Волга" - "Саратовские РС" следует соблюдать следующие правила:

- если маршрут движения скота пересекает трассу ЛЭП (линия электрических передач) необходимо убедиться в отсутствии неисправностей на ЛЭП (обрыв провода, наброс провода, касание провода деревьями). Прогон осуществлять на расстоянии не менее 8 метров от опоры высоковольтных линий. При прогоне скота пастух обязан находиться впереди стада на расстоянии 100-150 м для предупреждения попадания скота под действие электрического тока при повреждении на ЛЭП и направить стадо в соседний исправный пролёт ЛЭП соблюдением мер безопасности;

- маршрут прогона скота при параллельном следовании с ЛЭП располагать на расстоянии не менее 8 метров от ЛЭП.

Неисправности ЛЭП определяемые визуальным осмотром:

1. Обрыв провода;
2. Наброс на провода посторонних предметов (проволака, верёвка);
3. Скол изоляторов в гирлянде;
4. Касание проводов деревьями.

При обнаружении повреждений на ЛЭП необходимо, немедленно сообщить в Северо-Восточное ПО по телефонам:

- |                             |                                   |
|-----------------------------|-----------------------------------|
| - Балаковский район:        | 8-8453-63-11-50; 8-8453-62-40-28; |
| - Вольский район:           | 8-845-93- 4-02-24;                |
| - Краснопартизанский район: | 8-845-77-2-14-58;                 |
| - Духовницкий район:        | 8-845-73-2-12-43;                 |
| - Хвалынский район:         | 8-845-95-2-19-52;                 |
| - Ивантеевский район:       | 8-845-79- 5-16-01;                |
| - Перелюбский район:        | 8-845-75- 2-12-90;                |
| - Пугачевский район:        | 8-845-74 -2-70-00                 |



## Памятка

по электробезопасности для владельцев маломерных судов

Северо-Восточное ПО филиала ПАО «Россети Волга»-«Саратовские РС» предупреждает, соблюдайте правила электробезопасности при движении маломерных судов в охранных зонах воздушных линий!

Самовольное приближение на недопустимое расстояние к токоведущим частям опасно для вашей жизни!

Одной из особенностей электрического тока является то, что он невидим.

Поражение электрическим током может наступить при приближении на недопустимо близкое, опасное расстояние к находящимся под напряжением токоведущим частям. Электрический ток поражает внезапно, когда человек оказывается «включенным» в цепь его прохождения.

Согласно нормативным требованиям охранные зоны устанавливаются вдоль переходов воздушных линий электропередачи (ВЛ) через водоемы в виде воздушного пространства над водной поверхностью водоемов, ограниченного вертикальными плоскостями, отстоящими по обе стороны линии электропередачи от крайних проводов при не отклоненном их положении для судоходных водоемов на расстоянии 100 метров, для несудоходных водоемов – на расстоянии, предусмотренном для установления охранных зон вдоль ВЛ, проходящих по суше:

- для ВЛ напряжением до 1 кВ – 2 м;
- для ВЛ 6-10 кВ – 10 м;
- для ВЛ 35 кВ – 15 м;
- для ВЛ 110 кВ – 20 м;
- для ВЛ 220 кВ – 25 м.

При движении маломерных судов в пределах охранных зон воздушных линий электропередачи запрещается:

- Проход судов, у которых расстояние по вертикали от верхнего крайнего габарита до нижней точки провеса проводов переходов воздушных линий электропередачи через водоемы менее минимально допустимого расстояния до 1 кВ – 1,5 м; свыше 1 кВ до 20 кВ - 2 м; свыше 20 кВ до 35 кВ - 2 м; свыше 35 кВ до 110 кВ - 3 м; свыше 110 кВ до 220 кВ - 4 м.
- Устанавливать причалы для стоянки судов, бросать якоря с судов и осуществлять их проход с отданными якорями, цепями, лотами, волокушами и тралами;
- Останавливать маломерные суда под действующими линиями электропередачи;
- Подплывать близко к оборванным проводам ВЛ, убирать оборванные провода руками и подручными предметами;
- Нарушать минимально допустимое расстояние между корпусом маломерного судна и токоведущими частями;
- Передвижение маломерных судов с парусом под проводами ВЛ допускается только в транспортном положении, в месте наименьшего провисания проводов, ближе к опоре, общая высота с парусом от поверхности водоема должна составлять не более 4,5 м;
- Подплывая к затопленному электрооборудованию, необходимо убедиться, что вокруг отсутствуют оборванные провода, элементы оборудования и другие препятствия, которые могут нанести повреждения плавательному средству и людям.

## ПАМЯТКА

### основных правил электробезопасности и меры по предупреждению электротравматизма среди детей

С ранних лет людям дают знания о созидательной, и, в то же время, смертельно опасной силе электричества. Статистика показывает, что случаи детского электротравматизма зачастую вызваны грубыми нарушениями правил электробезопасности. Дети и подростки по незнанию заходят на территорию и в помещения трансформаторных подстанций или добираются до высоковольтных проводов. Итог, чаще всего, – это тяжелая травма или гибель.

Уважаемые преподаватели школ, воспитатели дошкольных детских учреждений, учащиеся школ!

Вновь мы обращаемся к Вам, чтобы заострить Ваше внимание на вопросах электробезопасности. В период каникул наблюдается увеличение количества случаев травматизма детей, связанных с поражением от эл. тока.

При проведении разъяснительной работы среди детей и школьников необходимо объяснить, что при всех прочих обстоятельствах, знание опасности электрического тока могло бы не привести к этим трагическим случаям, и что главные причины этих и других несчастных случаев с детьми - это шалость и озорство вблизи линий электропередач и подстанций, прикосновение к оборванным проводам, оголенным токоведущим частям штепсельных розеток, патронов, выключателей и электроприборов, включенных в сеть.

При этом нужно помнить, что, во избежание несчастных случаев от поражения электрическим током, необходимо каждому учащемуся представлять себе опасность действия электрического тока, твердо знать и неуклонно выполнять в школе, дома и на улице основные правила электробезопасности!

Категорически запрещается влезать на опоры воздушных линий электропередач, на крыши вагонов, домов и строений, где близко проходят электрические провода, разбивать лампы, изоляторы, запускать бумажного змея вблизи провода, играть под воздушными линиями, а также проникать в трансформаторные подстанции или за ограду электрических подстанций и трансформаторов, открывать дверцы распределительных щитов и других электрических устройств в подъездах, подвалах, на чердаках.



**Не играй  
вблизи проводов!**



**Не бросай ничего на провода  
и не играй вблизи ЛЭП!**



**Не влезай  
в трансформаторные будки!**



**Не лезь  
на энергообъекты!**

Для предупреждения людей об опасности на наружных частях электроустановок укрепляются (или наносятся краской) следующие предостерегающие плакаты:



- "**Высокое напряжение - опасно для жизни**" - на дверях электрических подстанций;



«**ОСТОРОЖНО электрическое напряжение**» - знак электробезопасности, предупреждающий об опасности поражения действием электрического тока. Вывешивается в электроустановках любого класса и подкласса подстанций и электростанций.

Не пренебрегайте этими плакатами - они предупреждают Вас о реальной опасности для жизни! **ЗАПОМНИТЕ**, что не на всех опорах и электроустановках имеются плакаты, однако их отсутствие не означает, что электроустановки находятся без напряжения.

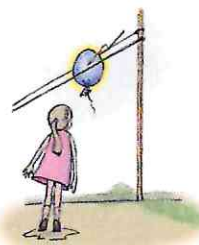
Необходимо знать, что смертельно опасно не только касаться, но и подходить ближе чем на 8 метров к лежащему на земле оборванному проводу линии электропередачи. Опасно разводить костры, если это происходит под линией электропередачи. Ни в коем случае нельзя запускать «воздушных змеев» вблизи ЛЭП. Ни в коем случае нельзя заходить в открытые трансформаторные и распределительные пункты, трогать руками оборудование, провода. Этим вы подвергаете свою жизнь смертельной опасности и можете оставить без электроэнергии сотни и тысячи людей.



**Не приближайся  
к оборванному проводу!**



**ЗАПРЕЩЕНО**  
влезать на опоры  
линий электропередачи



**ЗАПРЕЩЕНО**  
играть вблизи  
электрических сетей



**ЗАПРЕЩЕНО**  
рыбачить под линиями  
электропередачи

Обнаружив оборванные или провисшие провода воздушной линии, следует организовать охрану места повреждения, предупредить всех об опасности приближения и немедленно сообщить о замеченном повреждении в электросети по телефонам диспетчеров:

- Балаковский район: 8-8453-63-11-50; 8-8453-62-40-28;
- Вольский район: 8-845-93- 4-02-24;
- Краснопартизанский район: 8-845-77-2-14-58;
- Духовницкий район: 8-845-73-2-12-43;
- Хвалынский район: 8-845-95-2-19-52;
- Ивантеевский район: 8-845-79- 5-16-01;
- Перелобский район: 8-845-75- 2-12-90;
- Пугачевский район: 8-845-74 -2-70-00

Среди подростков распространено мнение, что на объектах энергетики можно «пожиться», сдав в нелегальные пункты приёма металла алюминиевые провода или другое оборудование. Такой способ «зарабатывания» денег может стоить жизни или здоровья.

Электричество невидимо, без запаха и цвета, но оно может быть смертельно опасно. Не случайно на энергообъектах размещены предупреждающие знаки: «Стоять! Высокое напряжение!», «Не влезай! Убьёт!». Опасное напряжение начинается уже с 36 вольт.

При выполнении работ в лабораториях, физических кабинетах и мастерских необходимо строго выполнять инструкции по технике безопасности и указания преподавателя.

Следует знать, что бытовые приборы и переносные светильники напряжением 220 В предназначены только для пользования в помещениях с непроводящими полами (сухими деревянными) и вдали от металлических труб и конструкций, имеющих связь с землей.

Поэтому в ванных комнатах, балконах, туалетах, помещениях с заземленными и бетонными полами опасно пользоваться плитками, каминами, переносными электроинструментами, утюгами, электрочайниками, торшерами, настольными лампами; нельзя касаться одновременно электроприборов и каких-либо трубопроводов, батарей отопления, металлических конструкций, соединенных с землей, т.к. при повреждении изоляции электроприбора через тело человека пройдет ток опасный для жизни.

Нельзя включать в сеть и пользоваться на открытом воздухе стиральными машинами, радиоприемниками, магнитофонами и другими электроприборами, т.к. земля - хороший проводник электричества, и при каких - либо неисправностях прибора человек может оказаться под действием электрического тока.

Не разрешается применять электрические провода всех видов, а также проволоку вместо веревки для сушки белья, т.к. на провод или проволоку может случайно попасть напряжение (например, от неисправностей воздушной линии).

Нельзя что-либо вешать на электропроводку, закрашивать и забеливать шнуры и провода, клеить проводку бумагой, обоями, закреплять провода гвоздями - это может привести к нарушению изоляции проводов и поражению электрическим током.

Нельзя пользоваться электрическим прибором, если повреждена, оголена изоляция электрического шнура или электропроводки.

Не допускается прикосновение электрических проводов с телефонными и радиотрансляционными проводами, радио и телеантеннами, ветками деревьев и кровлями строений.

Нельзя пользоваться выключателями, штепсельными розетками, вилками, кнопками звонков с разбитыми крышками.

Во всех случаях категорически запрещается производить под напряжением какие-либо работы: замену электроламп, ремонт



**Не прикасайся к электрическим розеткам!**



**Не пытайся самостоятельно ремонтировать электроприборы**



**Не прикасайся к электроприборам мокрыми руками!**



**Не используй электроприборы рядом с водой!**

выключателей, розеток, звонков, электроплиток, электропроводки и электроприборов.

Не оставляйте без присмотра включенные электронагревательные приборы, не устанавливайте их вблизи легковоспламеняющихся предметов - столов, скатертей, штор, занавесок.

Опасно для жизни человека переставлять холодильники, стиральные машины, торшеры, телевизоры без отключения их от сети.

Запрещается использовать металлические детали отопительных систем для заземления металлических корпусов электрооборудования, т.к. в случае ремонта системы (или по другим причинам) часть батарей отопления может оказаться под напряжением.

Никогда не забывайте об особой опасности при проникновении к осветительной арматуре мокрыми руками.

Будьте внимательны при пользовании электрической энергией и строго соблюдайте правила электробезопасности, где бы вы не находились.

Не подвергайте опасности свою жизнь и требуйте соблюдения мер предосторожности от всех окружающих, а также изучайте правила оказания первой помощи пострадавшему от электрического тока.

Во всех случаях поражения человека электрическим током необходимо срочно вызвать врача.

Объясняйте старшим школьникам, как нужно правильно действовать при освобождении человека от действия электрического тока.

Попавший под напряжение человек, вследствие наступивших судорог конечностей, не может самостоятельно освободиться от токоведущих частей, находящихся под напряжением.

Необходимо применять самые срочные меры для быстрого освобождения человека от действия электрического тока.

Прежде всего нужно отключить выключатель, вынуть вилку из розетки, вывернуть предохранители, перерубить провод острорежущим предметом с сухой деревянной ручкой. Если условия не позволяют, необходимо пострадавшего быстро отсоединить (оторвать) от токоведущих частей, взяв его за края одежды, если она сухая, не прикасаться к телу пострадавшего.

При этом руку следует обмотать сухой материей, используя фуражку, шарф, пиджак.

Освобождать пострадавшего от действия электрического тока нужно осмотрительно, так как оказывающий помощь сам может попасть под напряжение.

После освобождения пострадавшего ему надо немедленно оказать первую доврачебную помощь и вызвать скорую помощь.

Убедительно просим учителей школ, воспитателей детских садов использовать эту информацию в работе с детьми. Если будет в сознании ребенка сформировано убеждение, что электроустановки - это источник повышенной опасности, что любой свисающий с опоры или лежащий на земле провод следует считать находящимся под напряжением и приближаться к нему запрещено, то мы этим предотвратим дальнейший травматизм детей.



**ВНИМАНИЮ УЧАЩИХСЯ, ПРЕПОДАВАТЕЛЕЙ, РОДИТЕЛЕЙ!**

**ЭЛЕКТРИЧЕСТВО СМЕРТЕЛЬНО  
ПРИ НЕСОБЛЮДЕНИИ  
ПРАВИЛ БЕЗОПАСНОСТИ!**

**ПОМНИТЕ:**



⚠ Нельзя подходить к оборванному проводу ближе, чем на 10 метров



⚠ Нельзя залезать на опоры линий электропередачи



⚠ Не кради и не помогай красть провода



⚠ Не лезь в трансформаторные будки и электроустановки

⚠ Нельзя забрасывать какие-либо предметы на провода и трансформаторы

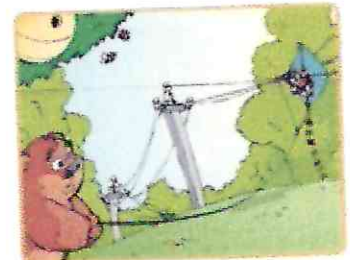
⚠ Нельзя открывать двери трансформаторных подстанций и электрощиты на лестничных площадках, играть вблизи энергообъектов



⚠ Нельзя тянуть вилку из розетки за провод

⚠ Нельзя браться за провода бытовых электроприборов мокрыми руками

⚠ Нельзя пользоваться неисправными электроприборами и разбирать их включенными



⚠ Нельзя запускать воздушных змеев и планеры возле энергообъектов

⚠ Нельзя разжигать костры, складывать воспламеняющиеся предметы под проводами

⚠ Нельзя ловить рыбу вблизи линий электропередачи

**ЭТИ ЗНАКИ ПРЕДУПРЕЖДАЮТ ОБ ОПАСНОСТИ:**



**СТОЙ!**  
ОПАСНО ДЛЯ  
ЖИЗНИ

**СТОЙ!**  
НАПРЯЖЕНИЕ

**КАБЕЛЬ**  
ПОД  
НАПРЯЖЕНИЕМ

**НЕ ВЛЕЗАЙ**  
УБЬЕТ

**ЗАЗЕМЛЕНО**

Порой кажется, что беда может произойти с кем угодно, только не с нами. Это обманчивое впечатление! Будьте сторожны! Берегите свою жизнь и жизнь своих близких!

